

COMMUNIQUÉ DE PRESSE

Découverte du plus ancien exemplaire conservé d'un traité antique sur Platon

Paris, le 16 juin 2022

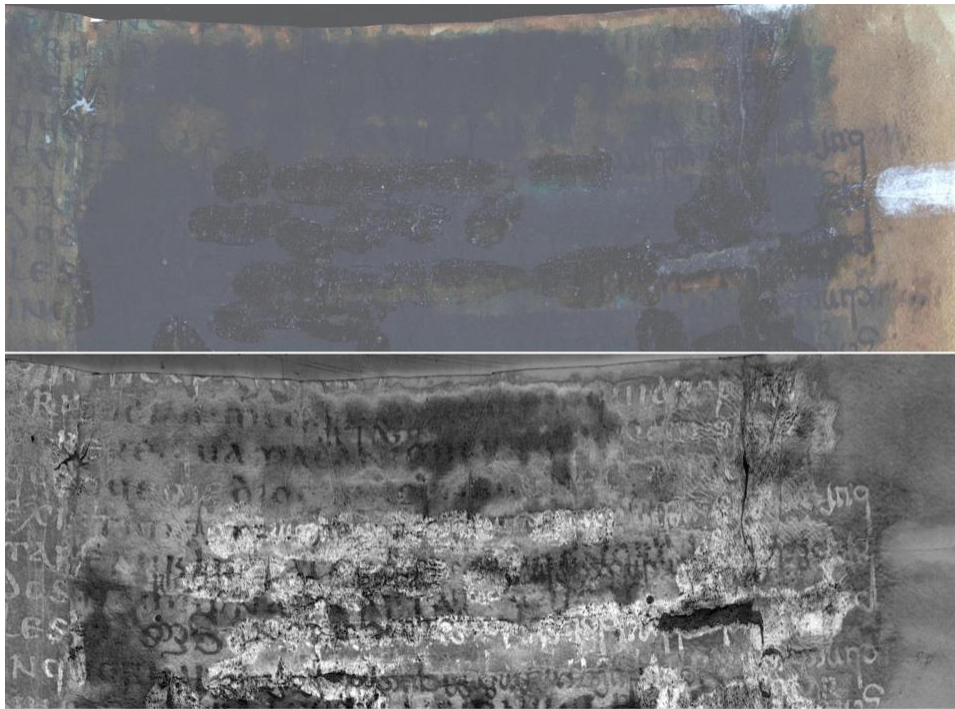
En appliquant des technologies d'imagerie multispectrale à un manuscrit antique de Vérone, en Italie, des chercheurs du Centre Léon Robin de recherche sur la pensée antique (Sorbonne Université, CNRS) ont découvert le plus ancien exemplaire d'un traité en latin portant sur l'œuvre de Platon. Une fois déchiffré, ce manuscrit permettra de combler d'importantes lacunes dans le texte d'Apulée, et complètera ainsi notre connaissance de la tradition platonicienne.

Placé sous la responsabilité de Victor Gysembergh, chercheur CNRS, le projet RESCAPALM a appliqué des technologies d'imagerie multispectrale au déchiffrement d'un manuscrit antique conservé à la Bibliothèque Capitulaine de Vérone. À l'intersection des sciences naturelles et des sciences humaines, ce travail a été réalisé en collaboration avec les équipes américaines EMEL (Early Manuscripts Electronic Library) et Lazarus Project (Université de Rochester).

L'objectif est de récupérer les textes effacés dans le manuscrit palimpseste désigné par la cote XL (38) de la Bibliothèque Capitulaine de Vérone, la plus ancienne bibliothèque d'Europe. Un manuscrit palimpseste est en effet composé de feuillets de parchemin qui ont été effacés et réutilisés. Le palimpseste XL (38) était déjà connu pour contenir des exemplaires très anciens des œuvres de Virgile, de Tite-Live et d'Euclide, qui ont été effacées pour recevoir une copie des Leçons morales de Grégoire le Grand. Lors de la campagne d'imagerie multispectrale qui a eu lieu du 2 au 14 mai 2022, Emanuel Zingg, chercheur à la faculté des Lettres de Sorbonne Université, a découvert parmi les textes effacés le plus ancien exemplaire d'un traité sur l'œuvre de Platon rédigé par le célèbre écrivain latin Apulée de Madaure.

L'exemplaire du traité sur Platon est écrit en lettres onciales pouvant être datées approximativement du V^e ou VI^e s. après JC. Il contient un passage d'un texte attribuable au troisième livre du traité latin *Sur Platon* rédigé par l'auteur romain Apulée de Madaure (cité d'Afrique du Nord, aujourd'hui en Algérie), qui vivait dans l'Empire romain au II^e siècle. Le texte a été édité pour la première fois en 2016 d'après un manuscrit beaucoup plus récent, datant du XIII^e siècle, époque où il appartient d'ailleurs à la Sorbonne médiévale (il est conservé aujourd'hui à la Bibliothèque Vaticane). Dans le passage du palimpseste véronais qui a permis l'identification du texte, Apulée donne un résumé du dixième livre de la République de Platon. Une fois entièrement déchiffré, ce manuscrit permettra de combler d'importantes lacunes dans le texte d'Apulée, et complètera ainsi notre connaissance de la tradition platonicienne dans l'Antiquité grecque et latine.

Le projet RESCAPALM est financé par l'Alliance Sorbonne Université dans le cadre de l'appel à projets "Émergence @ Sorbonne Université" 2021.



Légende : Manuscrit de Vérone, Bibliothèque Capitulare, XL (38), f. 334v (détail). En haut, image en éclairage naturel. En bas, image multispectrale produite par l'équipe EMEL ayant permis l'identification du texte *Sur Platon*.

Crédit : Avec l'aimable autorisation de la Fondazione Biblioteca Capitolare.

À propos de Sorbonne Université :

Sorbonne Université est une université pluridisciplinaire de recherche intensive de rang mondial. Structurée en trois facultés, elle couvre les champs des lettres, de la médecine et des sciences. Ancrée au cœur de Paris et présente en région, Sorbonne Université est impliquée dans la réussite de sa communauté étudiante. Elle s'engage à répondre aux grands enjeux sociétaux et à transmettre les connaissances issues de ses laboratoires et de ses équipes de recherche. Grâce à ses 52 000 étudiantes et étudiants, 6 400 personnels d'enseignement et de recherche et 3 900 personnels administratifs et techniques, Sorbonne Université se veut diverse, créatrice, innovante et ouverte sur le monde. Avec le Muséum national d'Histoire naturelle, l'Université de Technologie de Compiègne, l'INSEAD, le Pôle Supérieur Paris Boulogne-Billancourt et France Education International, elle forme l'Alliance Sorbonne Université favorisant une approche globale de l'enseignement et de la recherche, promouvant l'accès au savoir, et développant des programmes et projets de formation. Sorbonne Université est également membre de l'Alliance 4EU+, un modèle novateur d'université européenne.

<https://www.sorbonne-universite.fr>

@ServicePresseSU

Contacts presse

Marion Valzy 01 44 27 37 13 - 06 14 02 20 51
marion.valzy@sorbonne-universite.fr

Claire de Thoisy-Méchin 01 44 27 23 34 - 06 74 03 40 19
claire.de_thoisy-mechin@sorbonne-universite.fr

Contact chercheur

Victor Gysembergh, chargé de recherche CNRS (Centre Léon Robin de recherche sur la pensée antique)
06 03 48 29 76
victor.gysembergh@sorbonne-universite.fr